

## El crecimiento de la economía guipuzcoana y el empleo se desaceleran

**El PIB crecerá este año entre un 0,5% -2% y se podrían crear entre 2.000 y 2.500 empleos.**

**La evolución de la inflación, los costes de la energía y las materias primas, los tipos de interés y las condiciones geopolíticas, son factores que influirán en la previsión que realizamos.**

**Factores de preocupación: el abastecimiento y precio de las materias primas y de la energía, los elevados costes laborales y salariales (alcanza niveles récord) la dificultad para contratar personal cualificado y la preocupación por el descenso de la rentabilidad de las ventas, principales factores de preocupación de las empresas.**

**El 93% de las empresas prevén mantener o aumentar su plantilla.**

**Repunta levemente la confianza empresarial, aunque sin alcanzar los niveles del año pasado. El 86% de las empresas consideran que la situación del mercado es de normalidad o reactivación. De cara a los próximos meses la confianza de las empresas se mantiene en niveles similares a los actuales.**

**Durante los últimos tres meses de 2022 la facturación media en términos de precios nominales aumentó un +5,8% respecto al trimestre anterior, gracias en gran medida al rebote mostrado por la industria metálica de la mano del mercado exterior y del crecimiento de los precios.**

**El nivel de pedidos aumenta del +0,8% respecto al trimestre anterior, a pesar de la disminución en la industria no metálica y en el comercio y la hostelería.**

**Los costes de aprovisionamiento crecen para el 38% de las empresas, 33,5 puntos menos que en septiembre y 46,5 puntos menos que en abril. De media se ha producido un incremento del 3% respecto al trimestre anterior.**

**En 2022 el 87,5% de las empresas ha mantenido o aumentado sus inversiones respecto al año anterior. Las previsiones para 2023 son más pesimistas. En 2023 casi el 80% de las empresas invertirán en programas informáticos, software y bases de datos y casi el 75% en maquinaria y equipo.**

### Situación del mercado

Repunta levemente la confianza empresarial, aunque sin alcanzar los niveles del año pasado.

El 86% de empresas consideran que la situación del mercado es de normalidad o reactivación.

De cara a los próximos meses la confianza de las empresas se mantiene en niveles similares a los actuales.

El 34% de las empresas consideran que la situación del mercado es de reactivación, lo que supone +4,5 puntos más que en septiembre, pero -13 puntos menos que el año pasado. Señalan reactivación casi el 31% de las empresas industriales. En el sector de la construcción son el 61,5% las que señalan reactivación y en el sector servicios el 36%.

El 51,5% de las empresas consideran que la situación del mercado es de normalidad, lo que supone casi +1,5 puntos más que en septiembre y +10,5 puntos más que hace un año.

Por el contrario, el 14% de las empresas consideran que el mercado está en recesión, lo que supone -5,5 puntos menos que en septiembre, pero +2,5 puntos más que el año pasado.

En suma, casi el 86% de las empresas consideran que la situación del mercado es de normalidad o reactivación. Son +5,5 puntos más que en abril, pero -2,5 puntos menos que el año pasado. La situación es más favorable que la que preveían las empresas en septiembre del año pasado.

De cara a los próximos meses la confianza de las empresas se mantiene en niveles similares a los actuales. El 86,5% de las empresas esperan que la situación del mercado sea de normalidad o reactivación.

## Ventas

Durante los últimos tres meses de 2022 la facturación media aumentó un +5,8% respecto al trimestre anterior, gracias en gran medida al rebote mostrado por la industria metálica de la mano del mercado exterior, así como al incremento de precios al repercutir al menos en parte, el incremento de costes.

Las ventas han aumentado un +6,1% en la industria, un 3,9% en la construcción y un 4,7% en el sector servicios. Es importante tener en cuenta que los diferentes sectores y actividades venían mostrando una evolución diferente a lo largo de los periodos precedentes.

La facturación aumenta un +3,1% en el mercado interior, mientras que el aumento en el mercado exterior alcanza el +6,7% para las empresas exportadoras (con importantes diferencias de unas ramas a otras).

El 45% de las empresas señalan que durante los últimos tres meses sus ventas han aumentado respecto al trimestre anterior, el registro más alto desde septiembre de 2015. Por el contrario, el 20,5% de las empresas señalan que sus ventas han disminuido, el nivel más bajo desde septiembre de 2021. Complementariamente, el 34,5% de las empresas señalan que sus ventas se han mantenido.

En suma, el 79,5% de las empresas señalan que sus ventas se han mantenido o han aumentado, el registro más alto desde septiembre de 2021 (82%).

Las ventas en el mercado interior aumentan para el 36,5% de las empresas, pero se mantienen a la baja para el 21,5%, casi el mismo porcentaje que en septiembre. Y casi el 36% de las empresas exportadoras señalan un aumento de su facturación exterior, entre ellas las más grandes. Sin embargo, repunta hasta el 23,5% el número de empresas que señalan disminución.

## Cartera de pedidos

El nivel de pedidos aumenta el +0,8% respecto al trimestre anterior, a pesar de la disminución en la industria no metálica y en el comercio y la hostelería.

En total los pedidos aumentan para el 28,5% de las empresas y el número de las que dicen tener un nivel de pedidos alto repunta hasta el 29,5%.

Las empresas señalan un aumento medio del nivel de pedidos del +0,8% respecto al trimestre anterior, aunque con importantes diferencias de unos sectores a otros y de unas actividades a otras. En la industria el aumento se limita a un exiguo +0,3. Las empresas de la construcción, por su parte, señalan un aumento medio del nivel de pedidos del +4,2% y las del sector servicios un aumento medio del +2,4%.

El 29,5% de las empresas dicen tener un nivel de pedidos alto, lo que supone +3 puntos más que en septiembre, pero -1,5 puntos menos que en enero del año pasado. Señalan tener un nivel de pedidos alto el 28% de las empresas industriales. En la construcción son el 54% y en el sector servicios el 29%.

Por el contrario, el número de empresas que dicen tener un nivel de pedidos débil se sitúa en el 28,5%, -2,5 puntos menos que en septiembre y -3 puntos menos que en enero.

Las empresas dicen tener un nivel de pedidos normal se sitúan en el 42%, apenas -0,5 puntos menos que en septiembre, pero +4,5 puntos más que el año pasado.

En suma, el 71,5% de las empresas dicen tener un nivel de pedidos normal o alto, lo que supone +2,5 puntos más que en septiembre y +3 puntos más que en enero del año pasado, aunque -1 punto menos que en abril del año pasado.

El 80% de las empresas señalan que su cartera de pedidos se ha mantenido o ha aumentado respecto al trimestre anterior, lo que supone +9 puntos más que en septiembre, pero -1,5 puntos menos que el año pasado.

## Utilización de la capacidad productiva

El nivel de utilización de la capacidad productiva aumenta hasta el 85%, el registro más alto desde septiembre de 2019.

El grado de utilización de la capacidad productiva, UCP, se sitúa en el 85%, lo que supone +1 punto más que en septiembre y recuperar al nivel de septiembre de 2019 (registro máximo en años). Con relación al año pasado son +3,5 puntos más.

La UCP del sector industrial se sitúa en el 84,5%. Por lo que afecta al sector de la construcción, la UCP se alcanza el 92% y roza el 86% en el sector servicios.

## Plantillas

### El 93% de las empresas prevén mantener o aumentar plantilla

El número de empresas que prevén aumentar su plantilla se sitúa en el 24,5%, recuperando +9,5 puntos respecto a septiembre. Comparado con el año pasado, sin embargo, son -7,5 puntos menos, aunque entonces se alcanzaba el registro máximo desde enero de 2018.

Prevén aumentar su plantilla el 22,5% de las empresas industriales. En la construcción son el 25% y en el sector servicios el 29%.

Por el contrario, el número de empresas que prevén que tendrán que disminuir su nivel de empleo se sitúa en el 7%. Se iguala el registro de abril del año pasado y se alcanza, así, el registro más bajo desde enero de 2019. El 68,5% de las empresas prevén mantener su nivel de plantilla sin cambios, lo que supone +1 punto más que en septiembre y +8 puntos que el año pasado.

En conjunto, el 93% de las empresas prevén mantener o aumentar su nivel de empleo, lo que supone +10,5 puntos más que en septiembre y +0,5 puntos más que el año pasado. Se iguala así el registro de abril del año pasado, que era el más alto desde enero de 2019.

Si extrapolamos estos resultados al conjunto de la economía de Gipuzkoa, en 2023 podría continuar la creación de empleo, aunque a un ritmo menor que los años precedentes. De esta forma, en 2023 podrían crearse en Gipuzkoa entre 2.000 y 2.500 empleos asalariados netos repartidos entre todos los sectores, aunque con especial fortaleza de algunos de los servicios empresariales.

## Factores de preocupación

**Factores de preocupación:** el abastecimiento y precio de las materias primas y de la energía, los elevados costes laborales (alcanza niveles récord) la dificultad para contratar personal cualificado y la preocupación por el descenso de la rentabilidad de las ventas, principales factores de preocupación de las empresas.

El abastecimiento y/o precio de las materias primas y de la energía se mantiene como principal preocupación de las empresas. Lo señalan el 59% de las empresas, el 71% de las empresas industriales, el 58,5% de las de la construcción y el 34% de las del sector servicios.

El segundo factor de preocupación para las empresas son los elevados costes laborales e incrementos salariales, lo señala el 50% de las empresas. Esta preocupación aumenta +8 puntos respecto a septiembre, y alcanza, el nivel más alto desde que tenemos registros (la serie comienza en 2008). Señalan preocupación por este tema el 50% de las empresas industriales (roza el 72% entre las de la metalurgia y productos metálicos), el 66,5% de las empresas de la construcción y el 47,5% de las empresas del sector servicios.

Avanza hasta la tercera posición (desde la sexta) la preocupación por la dificultad para la contratación de personal cualificado que señalan el 36,5% de las empresas. Son +11 puntos más que en septiembre y +6 puntos más que el año pasado, aunque sin alcanzar, todavía, los niveles registrados entre enero de 2018 y enero de 2020 (máximo de 44% en abril de 2018). Señalan esta preocupación el 58,5% de las empresas de la construcción, el 41,5% de las del sector servicios y el 32% de las industriales.

En cuarta posición se sitúa la preocupación por el descenso de la rentabilidad de las ventas que señalan el 31% de las empresas. El descenso de la rentabilidad continúa siendo un problema para el 29% de las empresas industriales, para el 33,5% de las empresas de la construcción y el 34% de las empresas del sector servicios (37% en el comercio y la hostelería).

Por detrás de estas encontramos la preocupación por la debilidad de la economía internacional y por la debilidad de la economía española, que señalan el 27,5% y el 22,5% de las empresas respectivamente.

La financiación bancaria es una preocupación para el 13% de las empresas, lo que supone +4,5 puntos más que en septiembre, +7,5 puntos más que el año pasado y el nivel más alto desde abril de 2015 (15% entonces). Es una de las tres preocupaciones que más aumentan respecto a septiembre (por detrás de la dificultad para contratar personal cualificado y de los elevados costes laborales) y la segunda que más aumenta respecto al año pasado (sólo por detrás de la debilidad de la economía internacional). La financiación bancaria es un problema para el 16,5% de las empresas de la construcción, para el 15,5% de las empresas del sector servicios y para el 11% de las empresas industriales.

Cierran la lista la preocupación por el absentismo laboral, 10%, el clima sindical, 9%, la fiscalidad empresarial, 8,5%, la morosidad de los clientes, 7%, el incremento de la competencia de los países de bajos costes, 6,5%, el tipo de cambio, 2,5%, y las tensiones en el transporte internacional, 1,5%.

## **Inversiones**

En 2022 el 87,5% de las empresas ha mantenido o aumentado sus inversiones respecto al año anterior.

El número de empresas que señalan haber aumentado su nivel de inversiones respecto al año anterior se sitúa para 2022 en el 34,5%, las que lo han disminuido retrocede has el 12,5% y las que las han mantenido se sitúan en el 53%. Las previsiones para 2023 son más pesimistas.

Aumentan las empresas que van a reducir inversiones, y son menos las que las van a mantener.

Por lo que se refiere al destino de las inversiones en 2023 casi el 80% de las empresas invertirán en programas informáticos, software y bases de datos y casi el 75% en maquinaria y equipo.

## **Entorno económico**

Tras la escalada de costes de la energía, materias primas y logística del primer semestre 2022, que han impulsado los precios industriales y la inflación a sus mayores niveles de los últimos 20 años, desde septiembre se observa una reducción que está aliviando la presión inflacionista, aunque la política monetaria va a seguir endureciéndose en 2023.

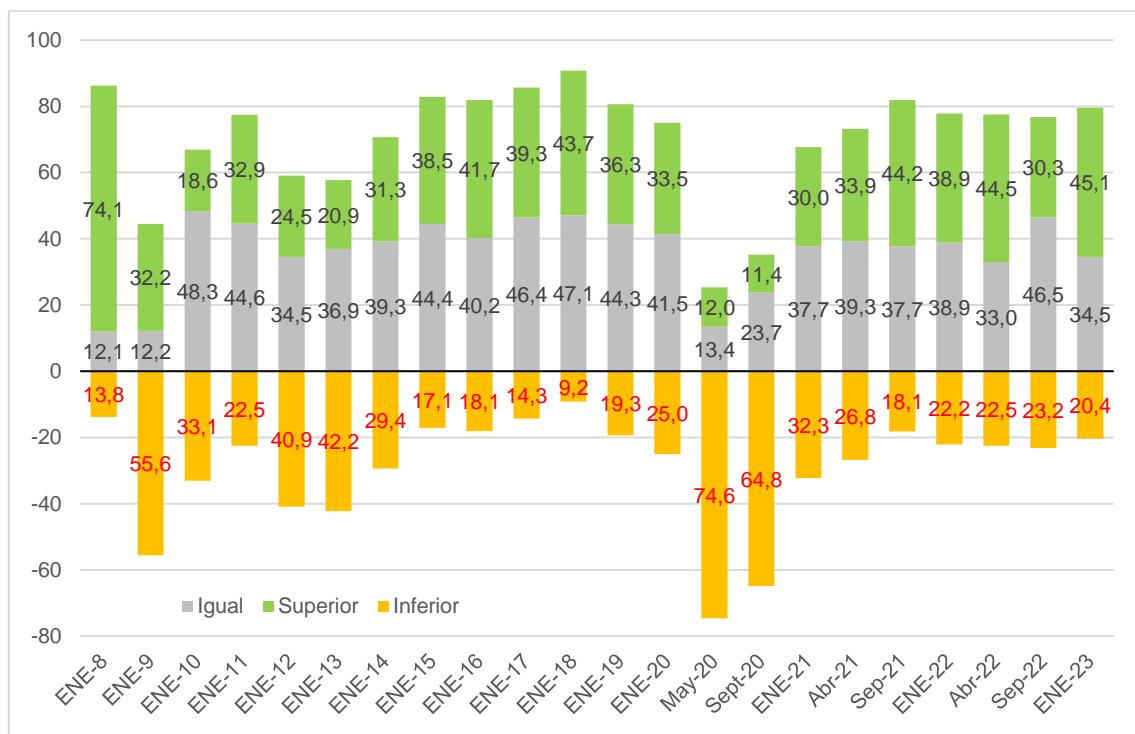
En 2022, la actividad económica se ha mantenido elevada a lo largo de todo el año, resistiendo a los embates de la guerra, los costes y la inflación. Al final del año los indicadores de confianza mejoran ligeramente y se prevé un 2023 algo mejor de lo vaticinado a mediados del año pasado, aunque será un crecimiento débil y mucho menor al de 2022. Estimamos un crecimiento del PIB entre el 0,5% y el 2%, con una creación de empleo neto asalariado de entre 2000 y 2500 personas de media anual.

## NP GRÁFICOS

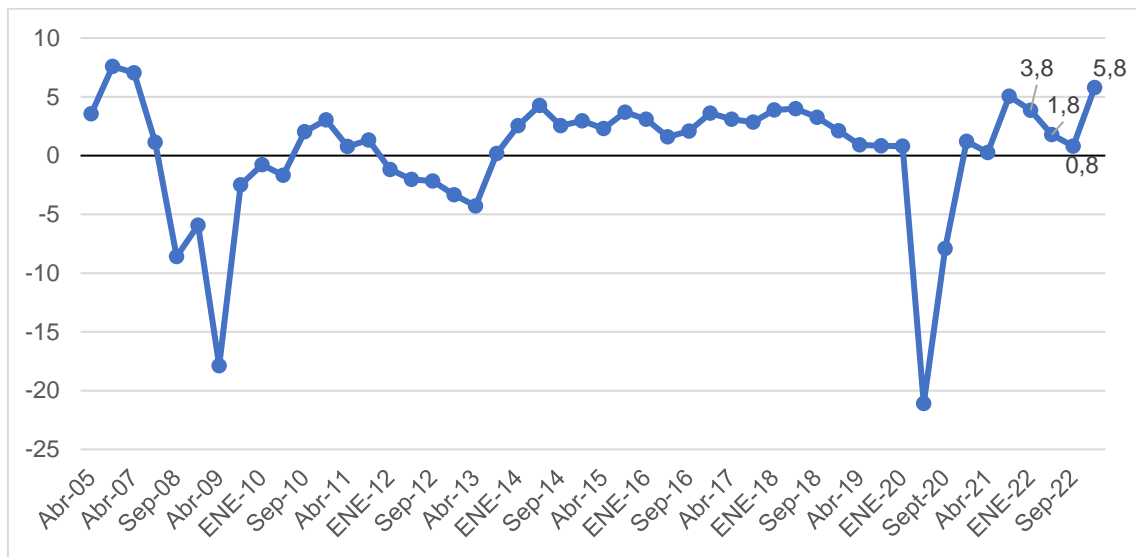
**Confianza Económica (% de empresas)**



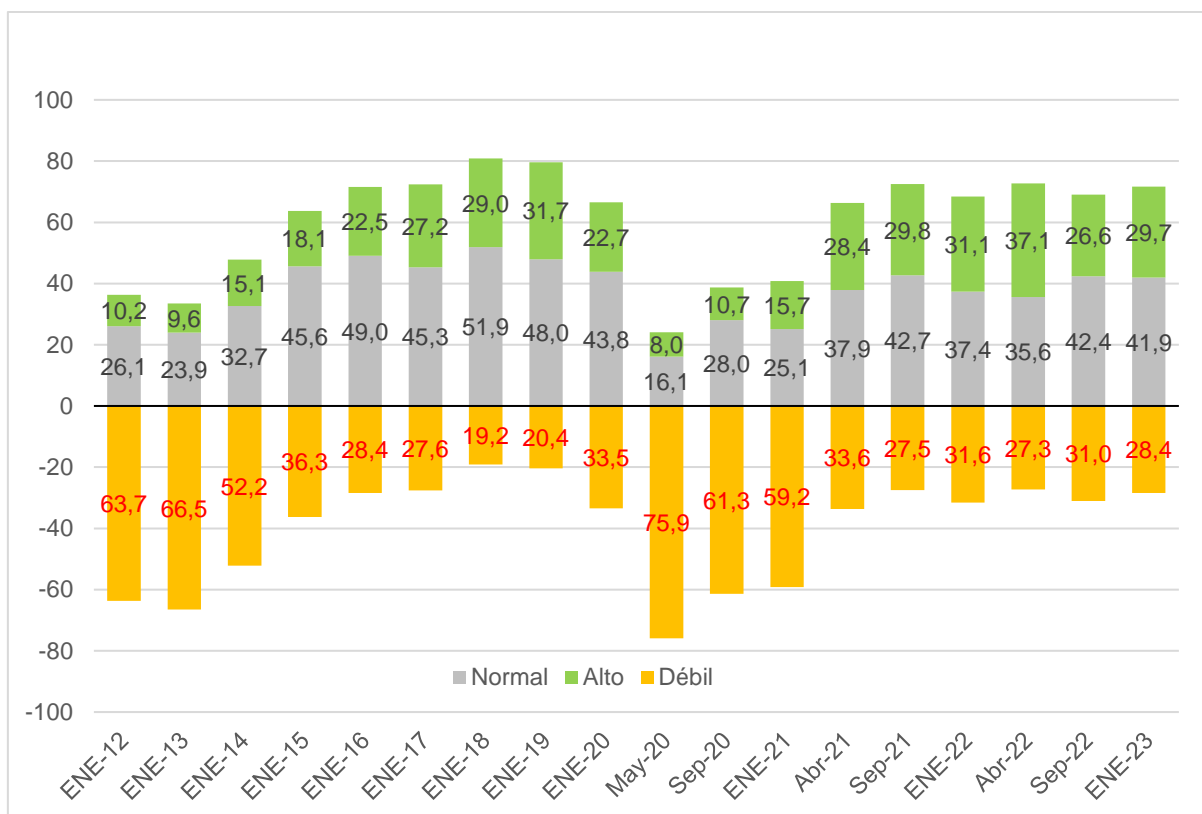
**Ventas (% de empresas)**



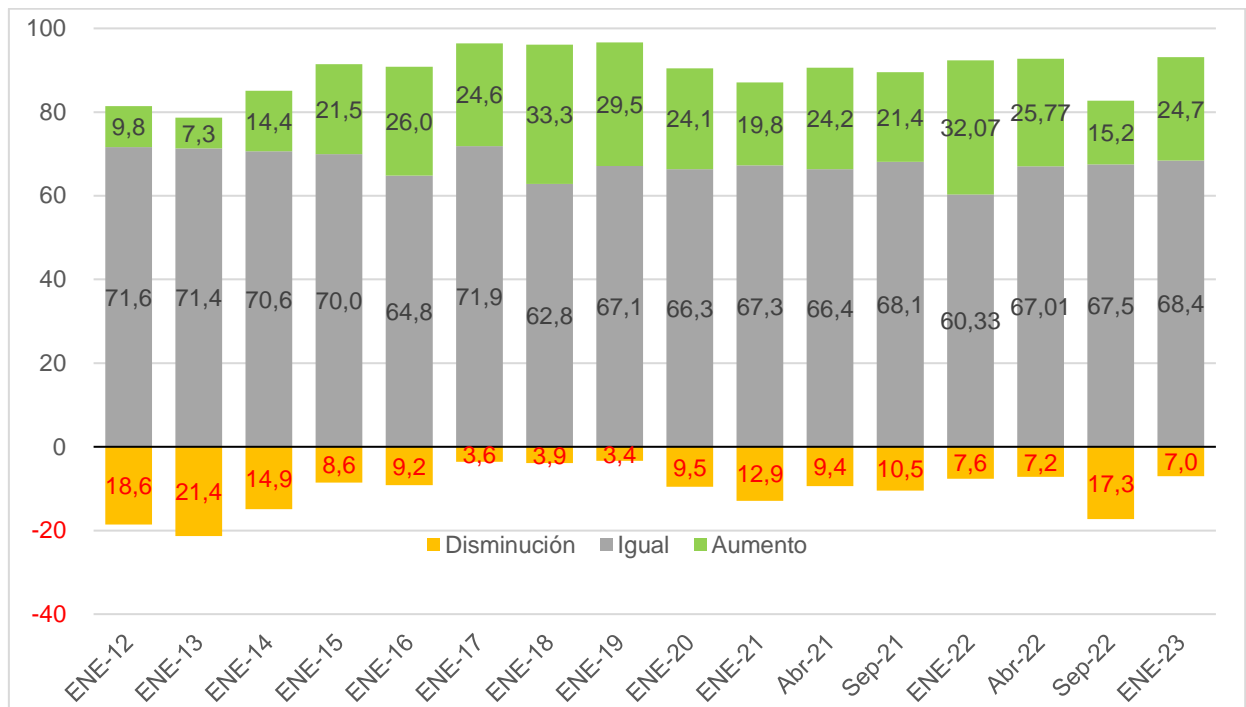
**Ventas** (% de crecimiento medio)



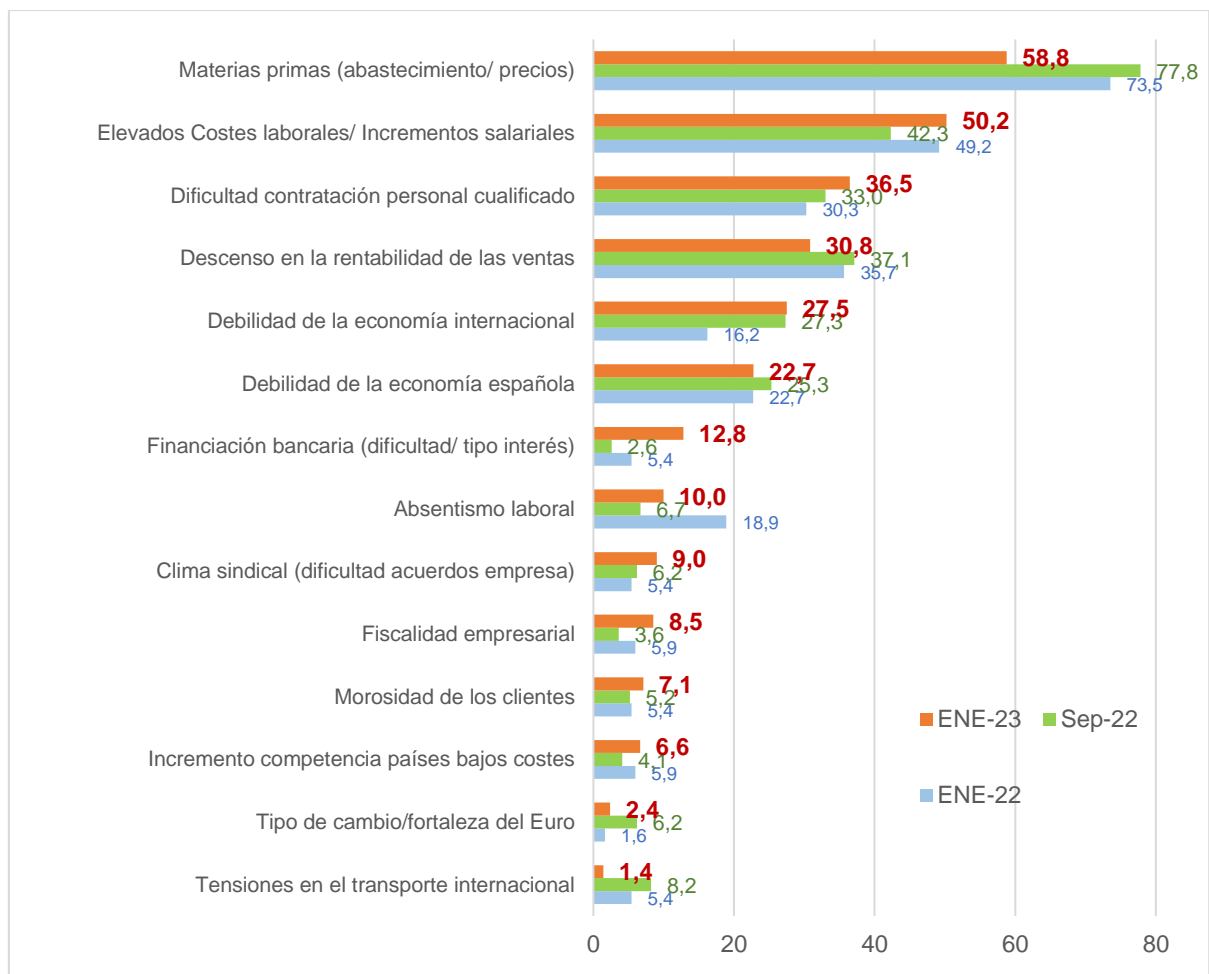
**Cartera de pedidos** (% de empresas)



### Empleo (% de empresas)



### Factores de preocupación (% empresas)





**PRESENTACIÓN RUEDA DE PRENSA**  
***Eduardo Junkera, Presidente de Adegí***  
***03 de febrero 2023. Adegí.***

Buenos días. Bienvenidos y bienvenidas a esta rueda de prensa en la que les vamos a presentar la Encuesta de Coyuntura que Adegí ha realizado a las empresas de Gipuzkoa.

Como todos los años, en enero, hemos preguntado a las empresas por la situación de sus mercados, por la evolución de las ventas, los pedidos, el empleo y por los factores que les preocupan. Con la información que nos han proporcionado, les presentamos nuestro análisis y diagnóstico sobre la coyuntura de las empresas, de la economía y su evolución.

La confianza de las empresas repunta levemente. Las empresas nos dicen que la situación de sus mercados es algo más favorable de la que preveían en septiembre, aunque sin alcanzar todavía los niveles del año pasado.

Así, el 86% de las empresas consideran que la situación de sus mercados es de normalidad o de reactivación. Para una de cada dos empresas lo es de normalidad y para el 34% de reactivación. De cara a los próximos meses la confianza de las empresas se mantiene en niveles similares a los actuales.

En cuanto a las ventas, durante los últimos tres meses de 2022 la facturación media aumentó un +5,8% respecto al trimestre anterior, gracias en gran medida al rebote mostrado por la industria metálica de la mano del mercado exterior, así como al incremento de precios al repercutir al menos en parte, el incremento de costes. La mejoría por sectores es bastante homogénea.

En cuanto a la utilización de la capacidad productiva crece hasta el 85%, un nivel notable, y que indica que la actividad de las empresas es elevada.

Por lo que se refiere a los pedidos crecen un 0,8% respecto del trimestre anterior, aunque con importantes diferencias de unos sectores a otros y de unas actividades a otras. En la industria el aumento se limita a un exiguo +0,3, en la construcción aumentan un +4,2% y en el sector servicios el aumento medio es del +2,4%.

Una vez más, y nos felicitamos por ello, uno de los mejores datos de la encuesta es que el 93% de las empresas prevén mantener o aumentar plantilla, siendo una de cuatro las empresas que prevé dicho aumento. Por el contrario, el número de empresas que prevén una disminución de su plantilla se sitúa en el 7%, el registro más bajo desde enero de 2019.

También hemos preguntado a las empresas sobre las inversiones que han realizado en 2022. El 87% de las empresas nos ha dicho que las han mantenido o aumentado, y el 13% las que las han reducido. Para este año 2023 la situación es algo peor, según nos cuentan las empresas. Aumentan las empresas que van a reducir inversiones, y son menos las que las van a mantener.

En cuanto a los factores de preocupación: el abastecimiento y precio de las materias primas y de la energía; los elevados costes laborales e incrementos salariales, que alcanza niveles récord, el mayor desde que tenemos registros en 2008; la dificultad para contratar personal cualificado, que escala hasta la tercera posición; y la preocupación por el descenso de la rentabilidad de las ventas, son los principales factores de preocupación de las empresas, aunque empieza a repuntar la preocupación por la financiación bancaria y el absentismo.

La evolución de los resultados de la encuesta, como no podía ser de otra manera, son reflejo de la coyuntura económica en la que las empresas desarrollan su actividad. Como saben, tras la escalada de costes de la energía, materias primas y logística del primer semestre 2022, que han impulsado los precios industriales y la inflación a sus mayores niveles de los últimos 20 años, desde septiembre se observa una reducción que está aliviando la presión inflacionista, aunque la política monetaria va a seguir endureciéndose en 2023.

En 2022, la actividad económica se ha mantenido elevada a lo largo de todo el año, resistiendo a los embates de la guerra, los costes y la inflación. Al final del año los indicadores de confianza mejoran ligeramente y se prevé un 2023 algo mejor de lo vaticinado a mediados del año pasado, aunque será un crecimiento débil y mucho menor al de 2022.

Así, estimamos un crecimiento del PIB entre el 0,5 % y el 2%, con una creación de empleo neto asalariado de entre 2000 y 2500 personas de media anual.

Obviamente, la evolución de la inflación, los costes de la energía y las materias primas, los tipos de interés y las condiciones geopolíticas, serán factores que influirán en un sentido u otro, en la previsión que realizamos.

Gracias.

Abrimos el turno de preguntas.

## **PRENTSAURREKOAREN AURKEZPENA**

**Jose Miguel Ayerza. Adegiko Zuzendari Nagusia**  
**2023ko otsailaren 3a. Adegia.**

Egun on eta ongi etorriak prentsaurreko honetara.

Urtero bezala, urtarrilean, enpresei beren merkatuen egoeraz, salmenten bilakaeraz, eskaerez, enpleguaz eta kezkatzen dituzten faktoreez galdetu diegu. Eman diguten informazioarekin, enpresa eta ekonomiaren egungo egoerari eta datozen hilabeteetan izan dezakeen bilakaerari buruzko gure analisia eta diagnostikoa aurkeztuko dizuegu.

Enpresen konfiantzak gora egin du pixka bat. Enpresek esan digute beren merkatuen egoera, irailean aurreikusten zutena baino apur bat hobea dela, baina oraindik ez da iritsi iazko mailara.

Hala, enpresen % 86k uste dute euren merkatuak normaltasunezko edo berraktibazio egoeran daudela. Bi enpresatik batek normaltasuna aipatzen du eta %34k berraktibazioa. Datozen hilabetei begira, enpresen konfiantza gaur egungoaren antzekoa izango da.

Salmentei dagokionez, 2022ko azken hiruhilekoan, batez besteko fakturazioa +%5,8 hazi zen aurreko hiruhilekoarekin alderatuta, neurri handi batean metal-industriak kanpo-merkatuaren eskutik erakutsitako erreboteari esker, eta baita ere, prezioen igoerari esker. Sektorekako hobekuntza nahiko homogenea da.

Ekoizpen-ahalmenaren erabilerari dagokionez, % 85eraino hazi da, eta horrek enpresen jarduera handia dela adierazten du.

Eskariei dagokionez, % 0,8 hazi dira aurreko hiruhilekoarekin alderatuta, baina alde handiak daude sektore batzuetatik besteetara eta jarduera batzuetatik besteetara. Industrian igoera 0,3 baino ez da izan, eraikuntzan 4,2 eta zerbitzuen sektorean 2,4.

Enpleguari dagokionez, enpresen % 93k plantilla mantentzea edo handitzea aurreikusten dute. Hain zuzen, lau enpresetatik batek, plantilla handituko duela aurreikusten du. Aitzitik, plantilla murriztea aurreikusten duten enpresen kopurua % 7koa da, erregistrorik txikiena 2019ko urtarriletik. Beste behin ere, eta pozik egoteko modukoa, enpleguarena inkestako daturik onenetakoa da.

Kezka-faktoreei dagokionez, honako hauek dira enpresen kezka-faktore nagusiak: lehengaien eta energiaren hornidura eta prezioa; lan-kostu handiak eta soldata-igoerak, 2008ko erregistroetatik handiena; langile kualifikatuak kontratatzeko zailtasuna, hirugarren postura arte eskalatzen duena; eta salmenten errentagarritasunaren jaitsierak, eragindako kezka. Halaber, bankuen finantzaketarekiko eta absentismoarekiko kezka areagotzen hasi da.

Inkestako emaitzen bilakaera, nola ez, enpresek beren jarduera garatzen duten egoera ekonomikoaren isla da. Dakizuenez, energiaren, lehengaien eta logistikaren kostuek gora egin zuten 2022ko lehen seihilekoan, eta azken 20 urteetako mailarik handienetan bultzatu dituzte industria-prezioak eta inflazioa. Bestalde, irailetik aurrera, inflazioaren presioa arintzen ari da, nahiz eta oraindik oso altua izan, eta ondorioz, aurreikuspen guztien arabera, diru-politika gogortu egingo da 2023an. Honek inbertsioen murrizketa ekarri dezake.

2022an, ekonomia %4a hazi da, gerraren eraginei, kostuei eta inflazioari aurre eginez. Urtearen amaieran konfiantza-adierazleek hobera egin dute, eta 2023a iazko apur bat hobea izango dela aurreikusten da. Hala ere, hazkunde ahula izango da, eta 2022koa baino askoz txikiagoa.

Horrela, BPG % 0,5 eta % 2 artean haziko dela uste dugu, eta enplegua 2000 eta 2.500 pertsona artean sortuko dela aurreikusten dugu.

Jakina, inflazioaren bilakaera, energiaren eta lehengaien kostuak, interes-tasak eta baldintza geopolitikoak, egiten dugun aurreikuspenetan eragina izango dute, onerako edo txarrerako.

Mila esker.

Eduardo nahi duzunean.